

Changeons nos habitudes

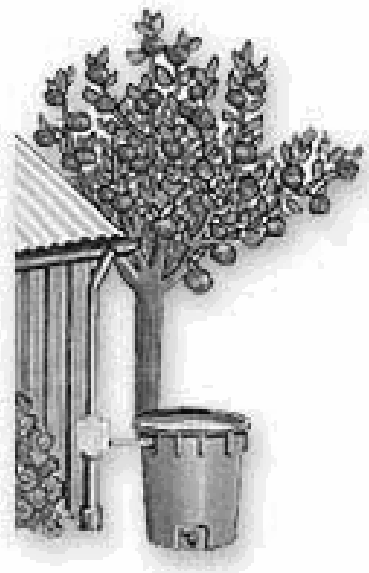
Bonnes pratiques de désherbages :

Les gestes à bannir :

- Le surdosage des produits phytosanitaires et des engrais
- Mélanger plusieurs produits (sauf indication du fabricant)
- Récolter juste après avoir traité
- Traiter à proximité d'un point d'eau

Notre code de bonne conduite :

- Utiliser le pulvérisateur et non l'arrosoir pour traiter.
- Traiter quand il ne pleut pas
- Ne pas jeter les eaux de rinçage du pulvérisateur. Il vaut mieux les utiliser pour un dernier passage
- Limiter les surfaces en terre nue par un paillage
- Engazonner les allées
- Planter serré

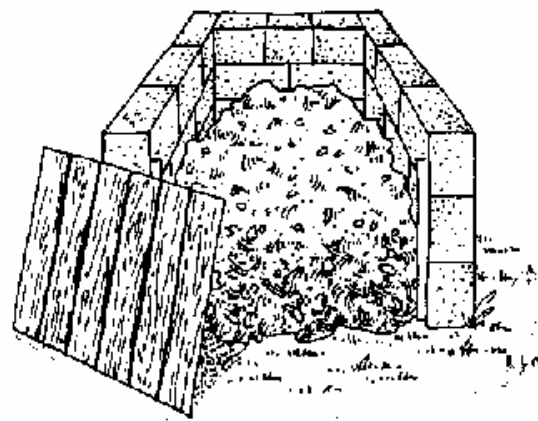


L'usage de l'eau :

Dans un souci d'économie d'eau, pensons aussi que le **paillage** permet d'arroser moins souvent. Il suffit juste d'épandre entre les plants quelques cm d'épaisseur de pelouse tondue. Ainsi la fraîcheur sera gardée plus longtemps dans le sol. Autres paillages : écorces, foin, paille...

Essayons aussi de récupérer l'eau pluviale de nos toits.

Le binage permet également une meilleure infiltration de l'eau dans le sol.



Les déchets :

Le **compostage** vous permettra de diminuer les apports d'engrais dans le jardin. Pour cela récupérez vos déchets végétaux et laissez les se décomposer.

CONTACTS

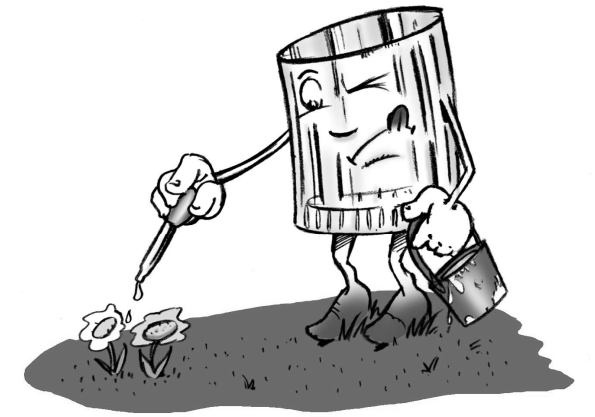
Syndicat Départemental d'Alimentation
en Eau Potable
Fabrice GARON - 5, Parvis Saint Pierre
85110 Chantonay - Tél. / fax : 02 51 94 41 92
Email : fabrice.garon@sdaep85.fr

CPPIE Sèvre et Bocage
Emmanuel JARNY - Maison de la Vie
Rurale - Ferme de la Bernardière
85700 La Flocellière
Tél. : 02 51 57 77 14
Email : maison-vie-rurale@wanadoo.fr

jardinons sans polluer

La France est le premier consommateur européen de produits phytosanitaires. Triste record que nous, jardiniers amateurs, aggravons en traitant de manières inadaptées. Notre environnement ainsi que notre santé sont en jeu. Alors réagissons !

Les engrais et les produits phytosanitaires mal utilisés entraînent une pollution de l'eau et sont également néfastes pour les êtres vivants. Nous ne devons les utiliser qu'en dernier recours car il existe d'autres méthodes moins nocives. Nous avons oublié que certaines plantes sont de très bons répulsifs envers certains ravageurs ou encore que des rangs de différentes espèces de légumes mis l'un à côté de l'autre se protègent mutuellement de quelques maladies.



Le **compagnonnage** et les **rotations de cultures** sont des solutions pour réduire efficacement les maladies ainsi que repousser les ravageurs sans utiliser aucun produit de traitement.

Les collectivités locales et les agriculteurs ne sont pas les seuls à polluer. Les particuliers sont également responsables d'une part des pollutions causées par des produits phytosanitaires.

Réfléchir avant de traiter, bien utiliser le produit sans surdoser sont les objectifs prioritaires du jardinier.

Des plantes pour soigner des plantes

Voici les principales plantes du jardin que vous pouvez utiliser pour la protection de vos légumes. Distinguons au préalable **quatre types de préparations** :

- **Macération** : faire tremper jusqu'à trois jours ;
- **Purin** : faire tremper et fermenter plus de trois jours ;
- **Infusion** : jeter dans l'eau bouillante, couvrir et laisser infuser 24 heures ;
- **Décoction** : faire tremper 24 heures. Laisser bouillir 20 minutes et laisser refroidir.

Espèces	Préparation	Dilution	Utilisation
Absinthe	Purin : 2 à 3 kg de plante fraîche dans 10 L d'eau. Laisser 10 jours puis filtrer.	Non dilué	Fourmis, pucerons, chenilles, mollusques au printemps
	Décoction	Non dilué	Mouche du chou, carpocapse de la pomme au moment des vols
Ail	Infusion : 70 à 80 g de gousses d'ail non épluchées et écrasées pour 10 L d'eau	Non dilué	Acariens, pucerons et maladies cryptogamiques sur plantes et au sol : Application début mai 3 fois à 3 jours d'intervalle.
	Ajouter 100 g de savon noir à cette infusion. Bien mélanger	Non dilué	Acariens, pucerons ; repousse la teigne du poireau et la mouche de la carotte
	Macération : 1 grosse tête d'ail écrasée 2 jours dans 10 L d'eau. Filtrer	Non dilué	Prévient le mildiou et la rouille
Camomille	Infusion : une centaine de fleurs dans 10 L d'eau bouillante. Filtrer	Non dilué	Contre les premières attaques de pucerons
Fougère	Purin : 1 kg de feuille fraîche dans 10 L d'eau. Filtrer	Non dilué	Pulvériser sur pucerons et limaces
Lavande	Purin : 1 kg de lavande fraîche dans 10 L d'eau. Laisser 10 jours.	1/5 ^{ème}	Pulvériser contre pucerons et fourmis
Ortie	Purin : 1 kg de plante fraîche dans 10 L d'eau pendant 10 jours	1/10 ^{ème}	Stimule la croissance (car riche en azote), peut également être utilisée en paillage
Prêle des Champs	Décoction : 500g de plante sèche pour 10L d'eau	1/5 ^{ème}	Pulvériser contre maladies cryptogamiques : oïdium, mildiou, rouille, cloque
Rhubarbe	Infusion : 1.5kg de feuille pour 10 L d'eau	Non dilué	Pulvériser contre le ver du poireau et certains pucerons
Sureau	Macération ou purin de feuilles hachées.	Non dilué	Pulvériser contre altises, pucerons, noctuelles, Verser dans les galeries pour éloigner les taupes et campagnols
Consoude	Purin de 2 semaines : récipient rempli de consoude. Mettre une pierre et couvrir d'eau.	1/6 ^{ème} à 1/20 ^{ème}	En arrosage régulier comme engrais. Favorise le développement et la maturation sur toutes cultures, particulièrement les plantes fruits.

Des plantes qui se protègent mutuellement

Le compagnonnage, c'est simplement fournir le meilleur environnement possible pour la culture des légumes et des fleurs en choisissant leur voisinage.

Nom de la plante	Effets revendiqués	Mauvais compagnons
Tagète ou Oeillet d'Inde	Éloigne les pucerons, les aleurodes, les altises et autres ravageurs Réduit les nématodes	
Morelle noire	Réduction des doryphores	
Bourrache	Attire les abeilles, réduit les doryphores, éloigne les vers des tomates	
Brocoli	Éloigne les mouches des concombres	Laitue, Fraise, Tomate
Carotte	Éloigne les mouches des oignons	Aneth, Menthe
Oignon	Éloigne les mouches des carottes	Haricot, Pois
Céleri	Éloigne le papillon blanc des choux	
Ciboulette	Soigne les tâches noires des rosiers, éloigne les doryphores, décourage les insectes grimpants des arbres fruitiers	
Coriandre	éloigne les doryphores	
Pissenlit	éloigne les doryphores	
Aneth	éloigne les pucerons et les araignées rouges	
Ail	éloigne les doryphores et les insectes en général	Chou, Haricot
Poireau	Éloigne les mouches des carottes	Fève, Haricot, Brocoli
Soucis	Éloigne les vers des tomates et des asperges	
Pomme de terre	Éloigne les mouches des haricots	Citrouille, Tomate
Radis	Éloigne les mouches des concombres, les mineuses des vignes	Concombre
Romarin	Éloigne les mouches des haricots, les mites des choux et les mouches des carottes	
Sauge	Éloigne les vers gris des racines des choux, les chenilles et les mites des choux	Concombre
Sarriette	Éloigne les mouches des haricots	
Thym	Éloigne les mites, chenilles et vers des choux	
Tomate	Éloigne les doryphores, mites et mouches	Betterave, Chou

Autres traitements

Bouillie bordelaise : sur tomate, pomme de terre, choux . En prévention contre mildiou, rouille, bactériose.

- 10 g à dissoudre dans 1 L d'eau pour 10 m²

Soufre : en prévention contre l'oïdium, la tavelure. Efficace à une température comprise entre 15 et 25°C

- en pulvérisation : 7.5 g / L pour 10 m²

Lutte contre les limaces : Epandre de la cendre autour des plantes sensibles. Placer dans le sol des pots remplis à moitié de bière, les limaces attirées viendront s'y noyer.